

СОВЕРШЕНСТВОВАНИЕ МЕТОДИКИ АНАЛИЗА ЭФФЕКТИВНОСТИ ИСПОЛЬЗОВАНИЯ ФОНДА ЗАРАБОТНОЙ ПЛАТЫ С ИСПОЛЬЗОВАНИЕМ ИНТЕГРАЛЬНОГО ПОКАЗАТЕЛЯ

Панкова Т.Н.,

Белорусско-Российский университет

Аннотация: в статье на основании обобщения статистических данных и литературных источников предлагается для анализа эффективности использования фонда заработной платы использовать интегральный показатель. Его расчет позволит, используя опыт организаций, имеющих стабильную ситуацию в сфере оплаты труда, разрабатывать организациям, осуществляющим другие виды экономической деятельности, наиболее эффективные планы действий по достижению показателей развития.

Ключевые слова: фонд заработной платы, методика оценки, интегральный показатель

В Республике Беларусь в настоящее время стоит вопрос роста заработной платы, которая является важным инструментом, позволяющим рационально использовать трудовые ресурсы и повышать эффективность функционирования организаций. При этом выработке мероприятий по росту заработной платы должен предшествовать анализ эффективности ее использования.

В экономической литературе российских (М.А. Вахрушина, В.И. Бариленко, С.Б. Барнгольц, М.В. Мельник, Л.Е. Басовский, Е.Н. Басовская, Л.И. Гиляровская, О.В. Ефимова, А.Д. Шеремет) и отечественных авторов (Л.Л. Ермолович, В.И. Стражев, Л.А. Богдановская, М.В. Акулич, Г.В. Савицкая, Д.А. Панков) для оценки эффективности фонда заработной платы применяют такие показатели, как объем производства продукции (работ, услуг), выручку от реализации продукции (работ, услуг), сумму прибыли до налогообложения, чистой прибыли на рубль зарплаты и др. При этом важным этапом

является проведение сравнительного анализа в региональном и отраслевом разрезе.

Наличие нескольких показателей для анализа эффективности использования фонда заработной платы зачастую не позволяет сделать однозначного вывода об эффективности его использования. В этой связи возможно применение интегрального показателя, для чего выбран перечень индикаторов, характеризующих эффективность использования фонда заработной платы в Могилевской области, включающий 3 наиболее часто применимых показателя:

- объем производства продукции (работ, услуг) на рубль заработной платы;
- выручка от реализации продукции на рубль заработной платы;
- сумма прибыли до налогообложения на рубль заработной платы.

В расчет не взят такой распространенный показатель, как чистая прибыль на рубль заработной платы ввиду того, что по итогам работы в анализируемом периоде 2018 г. в области

сложился чистый убыток, что может привести к искажению результатов анализа.

Исходные данные для расчета этих показателей и их расчет представлены в табл. 1-2 [1, 2].

Для проведения объективного сравнения расчет интегральных показателей осуществляется поэтапно.

На первом этапе для обеспечения сопоставимости проводится стандартизация исходных параметров в сравнении со средним уровнем по области (1):

$$x_i = \frac{a_i}{a_{cp}} \times 100, \quad (1)$$

где x_i – нормированное значение i -го индикатора;

a_i – значение i -го индикатора;

a_{cp} – среднее по области значение i -го

индикатора.

На втором этапе проводится агрегирование параметров с целью получения сводного индикатора по году. Сводные индикаторы (R_j^k) находятся по формуле среднего арифметического (2):

$$R_j^k = \frac{\sum_{i=1}^n x_{ij}}{n}, \quad (2)$$

где x_{ij} – нормированное значение i -го индикатора

j -го вида деятельности;

n – количество индикаторов.

Таблица 1

Исходные данные для расчета входящих в модель показателей, в разрезе видов экономической деятельности в соответствии с Общегосударственным классификатором Республики Беларусь ОКРБ 005-2011 «Виды экономической деятельности»

Вид экономической деятельности	Объем производства продукции (работ, услуг), тыс. р.			Выручка от реализации продукции (работ, услуг), тыс. р.			Прибыль до налогообложения, тыс. р.			Фонд заработной платы, тыс. р.		
	9 месяцев 2016 г.	9 месяцев 2017 г.	9 месяцев 2018 г.	9 месяцев 2016 г.	9 месяцев 2017 г.	9 месяцев 2018 г.	9 месяцев 2016 г.	9 месяцев 2017 г.	9 месяцев 2018 г.	9 месяцев 2016 г.	9 месяцев 2017 г.	9 месяцев 2018 г.
Секция А	1 404 839	1 381 365	1 587 511	893 337	883 406	1 076 194	910 161	919 329	1 110 785	190 805,1	196 078,2	235 208,8
Секция В	1 011	1 400	2 196	1 604	1 722	2 615	1 680	1 671	2 624	339,5	394,7	594,2
Секция С	3 816 315	4 233 374	4 701 989	4 530 528	4 938 512	5 352 124	4 598 900	4 946 409	5 166 117	434 191,1	475 472,6	539 115,1
Секция D	544 217	547 600	583 015	1 244 128	1 223 105	1 266 692	1 295 821	1 244 524	1 312 235	126 902,7	138 222,5	153 743,8
Секция E	85 479	97 340	117 934	100 994	117 979	140 152	103 255	120 505	144 702	23 900,3	25 682,5	29 355,0
Секция F	301 735	332 564	395 502	334 075	364 586	437 906	334 563	357 801	423 817	82 695,6	86 175,3	104 764,5
Секция G	363 927	406 317	464 872	1 750 659	1 849 572	2 133 855	1 757 789	1 870 641	2 154 258	104 046,8	106 849,3	128 098,9
Секция H	335 346	352 821	397 364	368 443	384 477	435 637	378 212	396 430	438 797	110 995,7	114 961,1	134 453,7
Секция I	19 752	23 339	25 948	21 373	25 570	28 616	21 378	25 647	28 753	4 904,7	5 509,0	6 288,3

Продолжение таблицы 1

Секция J	62 086	82 393	76 917	74 472	96 790	92 372	77 266	110 637	96 092	21 236,2	28 448,0	28 513,2
Секция L	34 142	8 787	9 998	38 954	14 118	15 941	38 205	14 536	16 746	15 049,6	3 972,7	4 218,7
Секция M	30 412	23 875	26 918	34 026	35 808	30 355	39 187	36 951	32 176	15 574,4	13 946,4	16 374,4
Секция N	9 025	38 883	50 206	10 034	41 217	52 567	10 048	40 561	58 399	4 498,9	18 703,5	24 005,0
Секция P	3 410	1 765	2 392	3 789	1 915	2 581	3 962	2 133	2 873	2 187,3	1 044,7	1 250,4
Секция Q	13 181	14 494	15 595	13 835	15 207	16 380	14 245	16 163	16 785	5 197,7	5 650,7	6 196,1
Секция R	11 758	11 419	14 243	30 075	32 575	37 955	31 422	35 542	41 233	5 810,2	5 430,7	6 478,6
Секция S	7 008	6 931	7 876	7 740	7 950	9 000	7 906	8 351	9 323	3 757,3	4 456,5	4 971,4
Общий итог	7 043 643	7 564 667	8 480 476	9 458 066	10 034 509	11 130 942	9 624 000	10 147 831	11 055 715	1 152 093,1	1 230 998,4	1 423 630,1

Таблица 2

**Показатели эффективности использования фонда заработной платы
организаций Могилевской области в разрезе видов экономической деятельности**

Вид экономической деятельности	Объем производства продукции (работ, услуг) на рубль заработной платы			Выручка от реализации продукции (работ, услуг), на рубль заработной платы			Прибыль до налогообложения на рубль заработной платы		
	9 месяцев 2016 г.	9 месяцев 2017 г.	9 месяцев 2018 г.	9 месяцев 2016 г.	9 месяцев 2017 г.	9 месяцев 2018 г.	9 месяцев 2016 г.	9 месяцев 2017 г.	9 месяцев 2018 г.
Секция А	7,363	7,045	6,749	4,682	4,505	4,575	4,770	4,689	4,723
Секция В	2,978	3,547	3,696	4,725	4,363	4,401	4,948	4,234	4,416
Секция С	8,789	8,904	8,722	10,434	10,387	9,928	10,592	10,403	9,583
Секция D	4,288	3,962	3,792	9,804	8,849	8,239	10,211	9,004	8,535
Секция E	3,576	3,790	4,018	4,226	4,594	4,774	4,320	4,692	4,929
Секция F	3,649	3,859	3,775	4,040	4,231	4,180	4,046	4,152	4,045
Секция G	3,498	3,803	3,629	16,826	17,310	16,658	16,894	17,507	16,817
Секция H	3,021	3,069	2,955	3,319	3,344	3,240	3,407	3,448	3,264
Секция I	4,027	4,237	4,126	4,358	4,641	4,551	4,359	4,655	4,572
Секция J	2,924	2,896	2,698	3,507	3,402	3,240	3,638	3,889	3,370
Секция L	2,269	2,212	2,370	2,588	3,554	3,779	2,539	3,659	3,969
Секция M	1,953	1,712	1,644	2,185	2,568	1,854	2,516	2,650	1,965
Секция N	2,006	2,079	2,091	2,230	2,204	2,190	2,233	2,169	2,433
Секция P	1,559	1,689	1,913	1,732	1,833	2,064	1,811	2,042	2,298
Секция Q	2,536	2,565	2,517	2,662	2,691	2,644	2,741	2,860	2,709
Секция R	2,024	2,103	2,198	5,176	5,998	5,859	5,408	6,545	6,364
Секция S	1,865	1,555	1,584	2,060	1,784	1,810	2,104	1,874	1,875
Общий итог	6,114	6,145	5,957	8,209	8,152	7,819	8,353	8,244	7,766

На третьем этапе для каждого вида деятельности находятся интегральные индексы (I_j), рассчитываемые как среднеарифметическое трех ежегодных сводных индикаторов, по формуле (3):

$$I_j = \frac{\sum_{k=1}^3 R_j^k}{3} \quad (3)$$

Результаты расчета интегрального показателя обобщены в табл. 3 и на рис. 1.

Таблица 3

Значения интегрального показателя организаций Могилевской области в разрезе видов экономической деятельности

Вид экономической деятельности	Значение интегрального показателя
Секция А	0,771
Секция В	0,559
Секция С	1,325
Секция D	0,970
Секция E	0,587
Секция F	0,546
Секция G	1,602
Секция H	0,441
Секция I	0,600
Секция J	0,445
Секция L	0,402
Секция M	0,285
Секция N	0,298
Секция P	0,257
Секция Q	0,363
Секция R	0,602
Секция S	0,250

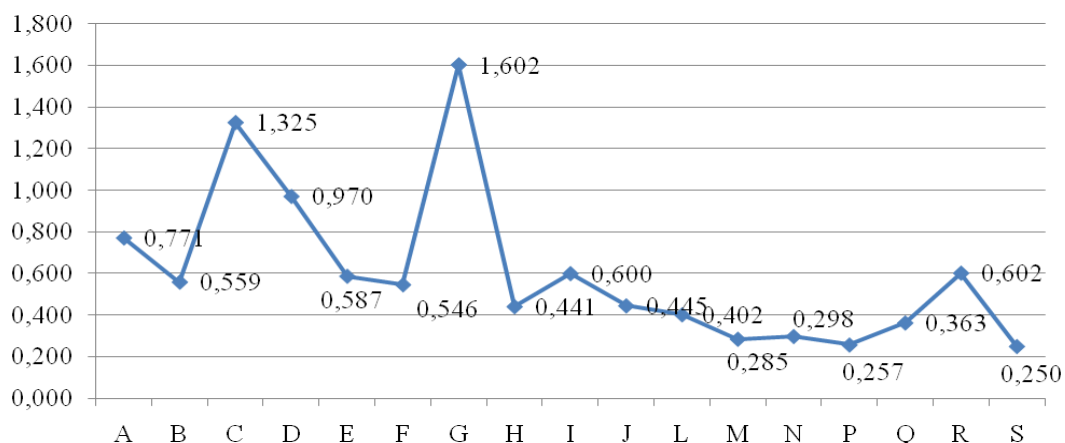


Рис. 1. Интегральный показатель эффективности использования фонда заработной платы Могилевской области в разрезе видов экономической деятельности

Данные табл. 3 и рисунка показывают, что наилучшее значение интегрального показателя эффективности использования фонда заработной

платы наблюдается по таким видам экономической деятельности, как оптовая и розничная торговля; ремонт автомобилей и мотоциклов (секция

G) (1,602) и обрабатывающая промышленность (секция С) (1,325), а наихудшее – предоставление прочих видов услуг (секция S) (0,250), образование (секция Р) (0,257), профессиональная, научная и техническая деятельность (секция М) (0,285). Это позволяет сделать вывод о том, что с целью выработки подходов к повышению заработной платы в организациях, осуществляющих деятельность в сферах с минимальным уровнем интегрального показателя, необходима разработка мероприятий по повышению эффективности использования фонда заработной платы с использованием опыта организаций, осуществляющих деятельность в сферах, находящихся на верхних строчках

данного рейтинга.

Таким образом, предложенный интегральный показатель позволяет делать однозначный вывод об эффективности использования фонда заработной платы, что дает возможность вовремя обнаруживать опасные изменения показателей и принимать соответствующие меры. Опыт, накопленный в сфере оплаты труда в организациях, имеющих максимальное значение интегрального показателя, может быть применен другими организациями, имеющими проблемы в сфере оплаты труда, при разработке программ и планов их развития.

Литература

1. *Социально-экономическое развитие Могилевской области в 2017 г.: доклад. Могилев. Главное статистическое управление Могилевской области, 2017. 167 с.*
2. *Социально-экономическое развитие Могилевской области в 2018 г.: доклад. Могилев. Главное статистическое управление Могилевской области, 2018. 168 с.*
3. Худякова Т.А. Анализ современных научных подходов к построению интегрального показателя устойчивости предприятия // *Вестник НГИЭИ. 2016. №12 (67). С. 122 – 130.*

References

1. *Social'no-ehkonomicheskoe razvitie Mogilevskoj oblasti v 2017 g.: doklad. Mogilev. Glavnoe statisticheskoe upravlenie Mogilevskoj oblasti, 2017. 167 s.*
2. *Social'no-ehkonomicheskoe razvitie Mogilevskoj oblasti v 2018 g.: doklad. Mogilev. Glavnoe statisticheskoe upravlenie Mogilevskoj oblasti, 2018. 168 s.*
3. *Hudyakova T.A. Analiz sovremennyh nauchnyh podhodov k postroeniyu integral'nogo pokazatelya ustojchivosti predpriyatiya // Vestnik NGIEHI. 2016. №12 (67). S. 122 – 130.*

**IMPROVEMENT OF THE METHOD OF ANALYSIS OF THE EFFICIENCY
OF THE USE OF THE WAGE FUND USING THE INTEGRAL INDICATOR**

Pankova T.N.,

Belarusian-Russian University

Abstract: in the article, on the basis of generalization of statistical data and literary sources, it is proposed to use an integral indicator for analyzing the efficiency of using the wage fund. Its calculation will allow, using the experience of organizations with a stable situation in the sphere of wages, to develop the organizations that carry out other types of economic activity, the most effective action plans for achieving development indicators.

Keywords: wage fund, valuation technique, integral indicator